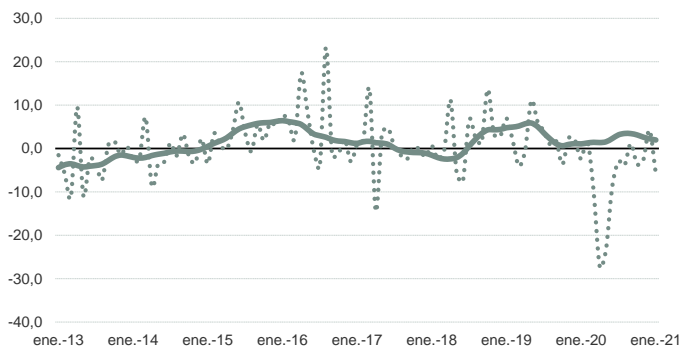


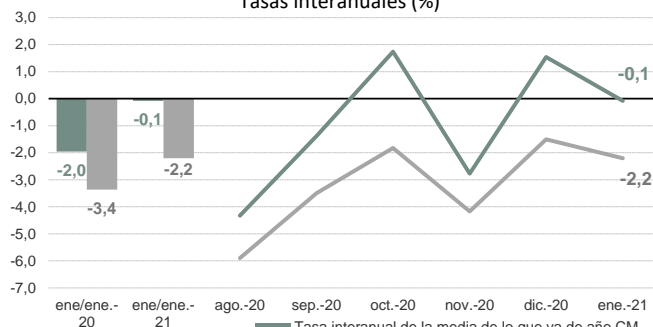
**Índice de Producción Industrial
Comunidad de Madrid**



Fuente: Elaboración propia a partir de datos INE

..... Tasa de variación interanual sobre dato original
—— Tasa de variación interanual sobre componente ciclo-tendencia

Índice de Producción Industrial
 Datos corregidos de estacionalidad y efecto calendario
 Tasas interanuales (%)



Fuente: Elaboración propia a partir de datos INE

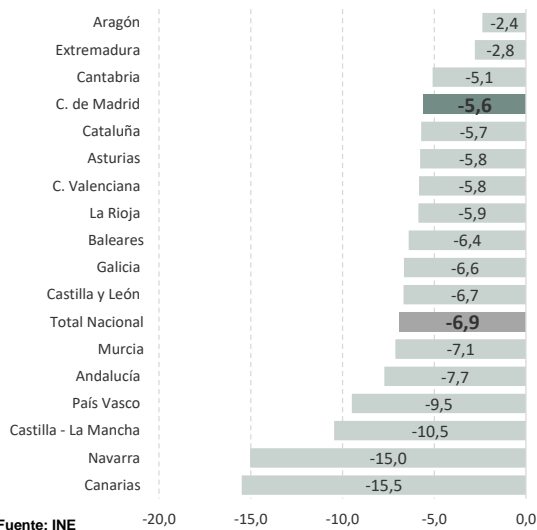
—— Tasa interanual de la media de lo que va de año CM
—— Tasa interanual de la media de lo que va de año ESP
—— Tasa interanual CM
—— Tasa interanual ESP

Claves del mes:

- El IPI de la Comunidad de Madrid, con datos corregidos de estacionalidad y calendario (CVEC), muestra un ligero deterioro en enero, muy limitado, pero que frena, de nuevo, una reactivación que no termina de consolidarse. Así, tras el repunte de diciembre (+1,5%), **el IPI CVEC registra una reducción interanual del -0,1%**. Con datos brutos, se aprecia una caída interanual del -5,6%.
- En España, con datos CVEC, también se aprecia una peor evolución del indicador en enero, acelerando su ritmo de caída interanual, del -1,5% al -2,2%. Con datos brutos, el IPI nacional disminuye un -6,9% frente a enero de 2020.
- En cuanto a la evolución de los cuatro componentes del IPI en la Comunidad de Madrid (en términos interanuales y CVEC), empeoran tres de ellos: con mayor intensidad los índices de bienes de consumo y de equipo, y de forma mucho más limitada, el IPI de bienes intermedios. Por el contrario, un avance muy importante del índice de energía matiza en parte los malos resultados del resto de grupos.
- En el contexto regional, el IPI (sin corregir de variaciones estacionales y de calendario) en enero empeora en 16 de las 17 CC.AA., aunque con tasas negativas en todas ellas; los mayores ritmos de caída se observan en Canarias (-15,5%) y Navarra (-15,0%) y los más moderados en Aragón (-2,4%) y Extremadura (-2,8%). Madrid experimenta una contracción del indicador del -5,6%, la cuarta más moderada de todas las regiones e inferior a la del promedio nacional (-6,9%).

**Índice de Producción Industrial
Enero 2021**

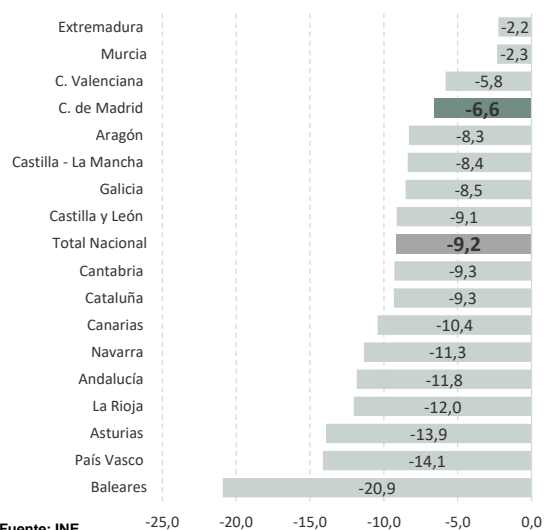
Tasas de variación interanual
Datos originales



Fuente: INE

**Índice de Producción Industrial
Año 2020**

Tasas de variación interanual de la media de lo que va de año
Datos originales



Fuente: INE

Los datos de enero reflejan un nuevo deterioro del IPI en la región, tanto en términos interanuales...

El índice de producción industrial (IPI) corregido de variaciones estacionales y de calendario (CVEC) en la Comunidad de Madrid, tras el repunte de diciembre, vuelve a frenar su reactivación en enero, con una caída del -0,1% interanual. En España, también se observa un deterioro adicional en enero, acelerando su ritmo de caída, hasta el -2,2% interanual. Con datos originales, sin corregir de variaciones estacionales y de calendario, el IPI registra en enero una tasa interanual del -5,6% en la Comunidad de Madrid y del -6,9% en España.

... como en relación al mes de diciembre.

En términos intermensuales, el IPI CVEC disminuye un -1,1% en la Comunidad de Madrid y un -0,7% en España, observándose correcciones al alza en ambos territorios frente a las tasas calculadas con datos originales.

Empeoramiento generalizado de los componentes del IPI, a excepción de la energía.

En términos corregidos de estacionalidad y calendario, y en comparativa interanual¹, el análisis por tipo de bienes en enero refleja un empeoramiento que se extiende a la mayoría de los componentes, especialmente significativo en los índices de bienes de consumo y de equipo y más moderado en intermedios, que se ve matizado en parte por un importante avance del índice de energía.

El índice de energía, mantiene una evolución diferencialmente positiva.

El IPI de energía, mantiene una favorable progresión y, tras el repunte del mes anterior, vuelve a acelerar su ritmo de avance en enero, hasta el 10,5%, la tasa más elevada de los dos últimos años. Continúa resultando así el componente del IPI de mejor evolución, como ya se observó a lo largo de 2020, con la menor contracción de los cuatro grupos que componen el indicador en el conjunto del año, del -1,5%.

Nueva intensificación del ritmo de caída de bienes de consumo.

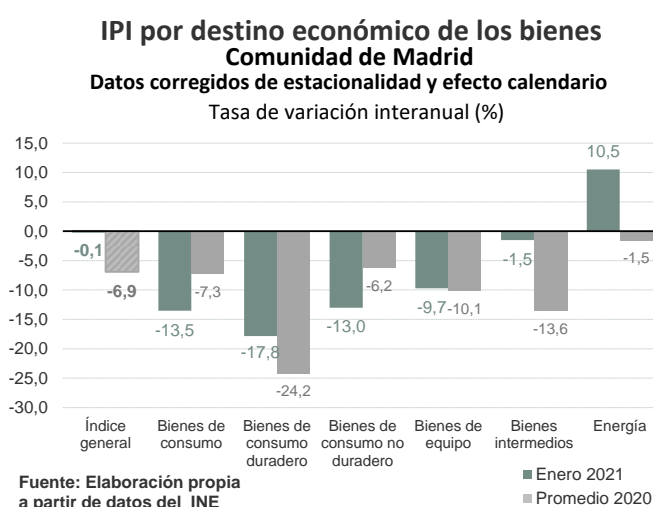
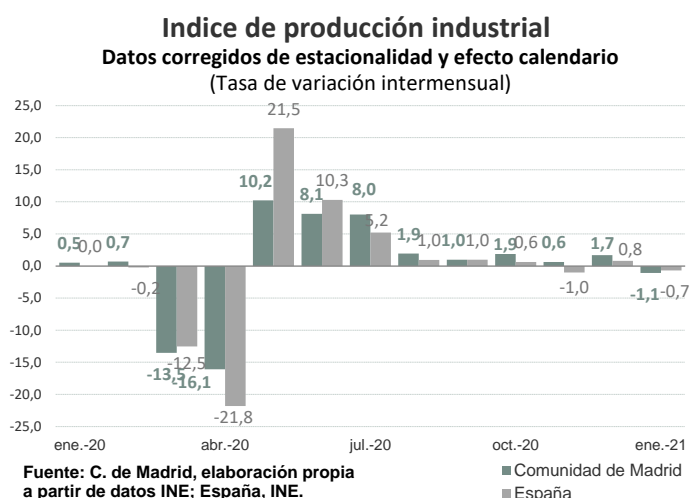
Por el contrario, el IPI de bienes de consumo es el de peor evolución en enero, con una contracción del -13,5%, continuando con el negativo comportamiento de diciembre que detuvo la incipiente recuperación de los dos meses anteriores. De nuevo, el deterioro se observa en sus dos componentes, que vuelven a intensificar sus ya notables ritmos de caída: bienes de consumo duradero, anota la mayor reducción, del -17,8%, aunque es bienes de consumo no duradero, el que más acelera su ritmo de caída, en más de ocho p.p. respecto a diciembre, hasta el -13,0%.

Bienes de equipo interrumpe repentinamente su reactivación.

El índice de bienes de equipo, que mantuvo a lo largo de la segunda mitad de 2020 un perfil de recuperación que culminó en diciembre con el primer crecimiento desde el inicio de la pandemia (+0,5%), rompe esta tendencia en enero con una brusca reducción del, -9,7%. Esta es la caída más acentuada desde el mes de julio del pasado año y resulta de intensidad similar a la experimentada en el cómputo global de 2020 (-10,1%)

Intermedios acelera ligeramente su ritmo de caída frente a diciembre.

El índice de bienes intermedios, a pesar de que también empeora frente a diciembre, lo hace de forma mucho más suave que consumo y equipo. Con datos revisados, experimentó una caída del -0,8% en diciembre que se acelera ligeramente, hasta el -1,5% en enero. Así, a pesar de que no ha logrado en ningún momento recuperar los niveles precovid, comienza el año con un ritmo de descenso muy alejado del ritmo de caída medio de 2020, del -13,6% (el más intenso de todos los componentes del IPI).

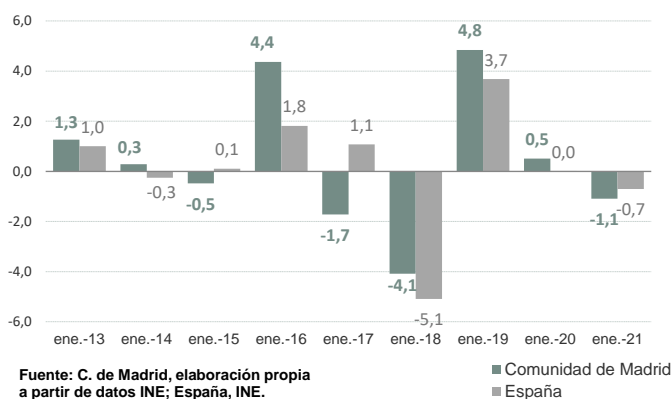


¹ En adelante todo el análisis se realizará con datos CVEC y tasas interanuales, salvo indicación expresa.

8 de marzo de 2021

Índice de producción industrial

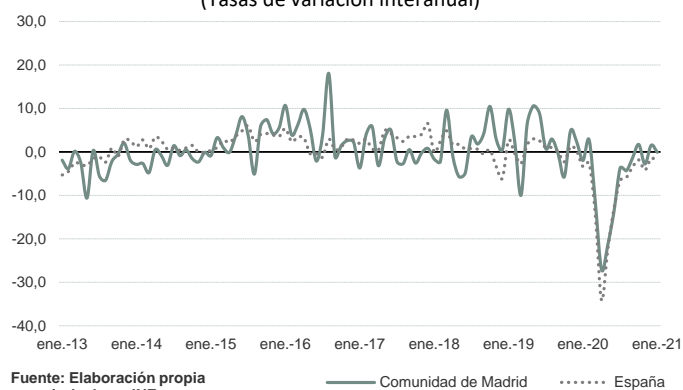
Datos corregidos de estacionalidad y efecto calendario
(Tasa de variación intermensual de los eneros de los nueve últimos años)



Fuente: C. de Madrid, elaboración propia a partir de datos INE; España, INE.

Índice de producción industrial

Datos corregidos de estacionalidad y efecto calendario
(Tasas de variación interanual)



Fuente: Elaboración propia a partir de datos INE

ÍNDICE DE PRODUCCIÓN INDUSTRIAL BASE 2015 (DATOS CORREGIDOS DE ESTACIONALIDAD Y EFECTO CALENDARIO)							
COMUNIDAD DE MADRID							
INDICE GENERAL	INDICES POR DESTINO ECONÓMICO DE LOS BIENES						
	Bienes de consumo	Bienes de consumo duradero	Bienes de consumo no duradero	Bienes de equipo	Bienes intermedios	Energía	
Último dato: enero 2021	109,4	92,7	79,7	93,2	103,7	98,9	118,3
T.V. media acum. ene - ene 2021	-0,1	-13,5	-17,8	-13,0	-9,7	-1,5	10,5
TASAS DE VARIACIÓN INTERANUAL							
ene-20	-2,0	6,7	-3,6	7,6	4,8	-10,0	-8,7
feb-20	2,8	10,1	-1,4	11,4	1,1	-8,6	-0,9
mar-20	-11,6	-14,1	-19,7	-13,2	-20,7	-18,3	2,1
abr-20	-27,1	-26,1	-64,9	-23,6	-40,8	-42,1	-7,7
may-20	-21,4	-31,9	-44,6	-31,5	-23,3	-22,4	-7,9
jun-20	-13,8	-7,8	-39,3	-6,0	-19,7	-21,3	-6,8
jul-20	-3,7	1,3	-29,5	3,5	-13,5	-8,1	3,6
ago-20	-4,3	-13,7	-28,2	-13,0	-4,3	-6,8	1,2
sep-20	-1,4	-1,8	-15,2	-1,1	-3,6	-6,5	2,7
oct-20	1,7	1,9	-15,2	3,0	-0,2	-11,7	7,8
nov-20	-2,8	6,1	-13,1	7,5	-0,2	-4,3	-8,8
dic-20	1,5	-5,6	-13,9	-4,7	0,5	-0,8	6,8
ene-21	-0,1	-13,5	-17,8	-13,0	-9,7	-1,5	10,5
ESPAÑA							
INDICE GENERAL	INDICES POR DESTINO ECONÓMICO DE LOS BIENES						
	Bienes de consumo	Bienes de consumo duradero	Bienes de consumo no duradero	Bienes de equipo	Bienes intermedios	Energía	
Último dato: enero 2021	100,9	96,3	101,1	96,1	106,2	106,4	96,7
T.V. media acum. ene - ene 2021	-2,2	-5,8	-1,6	-5,2	-5,4	-0,6	3,0
TASAS DE VARIACIÓN INTERANUAL							
ene-20	-3,4	-2,3	-1,6	-2,1	-1,3	-2,1	-7,2
feb-20	-2,6	-2,5	-1,5	-2,6	-1,8	-0,7	-5,5
mar-20	-14,3	-7,8	-31,6	-4,0	-29,7	-13,8	-2,8
abr-20	-34,1	-24,0	-69,1	-18,7	-57,8	-36,5	-14,5
may-20	-22,5	-18,6	-36,0	-17,9	-35,8	-23,8	-16,1
jun-20	-13,1	-9,2	-16,1	-7,0	-18,5	-14,5	-12,8
jul-20	-6,6	-4,5	-7,0	-4,8	-11,0	-4,9	-4,8
ago-20	-5,9	-7,2	4,1	-6,1	-10,0	-2,2	-4,7
sep-20	-3,5	-2,2	-1,2	-3,1	-5,6	-1,3	-4,2
oct-20	-1,8	-2,5	0,2	-4,2	-4,5	1,6	-2,4
nov-20	-4,2	-4,5	-1,9	-4,6	-7,3	1,0	-8,0
dic-20	-1,5	-3,9	-1,6	-4,9	-4,0	2,1	1,2
ene-21	-2,2	-5,8	-1,6	-5,2	-5,4	-0,6	3,0

Fuente: Series Comunidad de Madrid, elaboración propia a partir de datos INE; Series España, INE.