

Efectos de la COVID-19 en la Coyuntura Turística Hotelera de octubre:

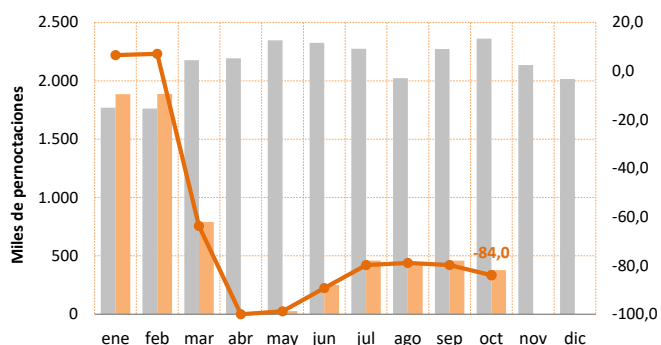
- Los datos de coyuntura turística hotelera se encuentran completamente condicionados por la crisis de salud pública provocada por el coronavirus SARS-Cov 2, las nuevas restricciones derivadas del Estado de Alarma decretado por el gobierno de la nación RD 926/2020 así como a las restricciones derivadas del cierre perimetral de la Comunidad de Madrid durante los puentes y al toque de queda decretado desde las 00:00 horas a las 06:00, restricciones que unidas a la imposición previa de más de cien países de restricciones fronterizas a España, prohibiciones de tránsito hacia territorio español o cuarentenas al regreso de nuestro país han generado que, en octubre los flujos se hayan reducido adicionalmente.
- En octubre se ha incrementado el número de establecimiento abiertos en la Comunidad de Madrid, 17 más que en septiembre, hasta un total de 808 establecimientos, 2,1% más que el mes anterior, pero 32,4% menos que en octubre de 2019. En España permanecían abiertos 1605 establecimientos menos que en septiembre, un total de 10.597, lo que representa un descenso intermensual del 13,2%, el 31,4% interanual. El número de establecimientos abiertos en octubre de 2020 resulta el más bajo de todos los meses de octubre de la serie tanto para la Comunidad de Madrid como para España.

Principales resultados del mes de octubre:

- La Comunidad de Madrid recibió en octubre 176.197 viajeros que realizaron 378.299 pernoctaciones, predominando los residentes en España, 79,7% del total de viajeros y 71,2% de las pernoctaciones. El número de viajeros recibidos, así como de pernoctaciones, representan este octubre tan sólo el 15,0% y el 16,0% de los registrados hace un año en la región lo que supone descensos interanuales del 85,0% y del 84,0% respectivamente. En España, con 2.393.707 viajeros y 5.080.538 pernoctaciones en el mes de octubre, que representan el 24,4% y el 16,7% de las contabilizadas hace un año, se producen caídas interanuales del 75,5% y del 83,3% respectivamente.
- Tras la recuperación intermensual registrada los meses de junio y julio tanto en la Comunidad de Madrid como en España, interrumpida en agosto en la región, se observó en septiembre un nuevo avance respecto del mes anterior, que se ha visto truncado con un nuevo e intenso retroceso intermensual en octubre. Así, en la Comunidad de Madrid, la caída respecto a septiembre es del -21,0% en número de viajeros y del -17,6% en pernoctaciones, lo que rompe con la estacionalidad habitualmente positiva de los meses de octubre en nuestra región. En España se registran descensos mensuales del -31,0% y del -37,4% respectivamente. Desde marzo de 2020, como consecuencia de la delicada situación en la que nos encontramos, el sector hotelero en nuestra región ha visto abruptamente interrumpida su excelente evolución, truncándose radicalmente la serie de cotas máximas para viajeros y pernoctaciones, tanto residentes como no residentes, que nuestra región venía presentando habitualmente mes a mes a lo largo de los últimos años.

Número de pernoctaciones. Comunidad de Madrid

Niveles y tasas interanuales de variación.

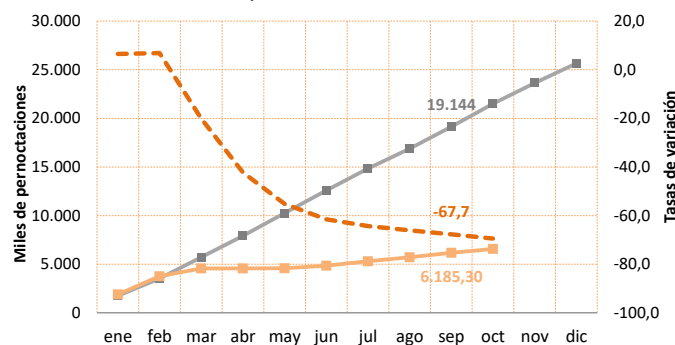


Fuente: INE

■ 2019 ■ 2020 — TVA 2020

Pernoctaciones acumuladas. Comunidad de Madrid

Niveles y tasas interanuales de variación.



Fuente: INE

■ 2019 ■ 2020 - - - TVA 2020

Comparativa regional:

Cabe señalar, desde la perspectiva de un análisis regional comparado, que la Comunidad de Madrid ocupa en el mes de octubre la quinta posición en cuanto al número de viajeros y de pernoctaciones, siendo, sin embargo, la última en grado de ocupación por plazas.

En el acumulado de los diez primeros meses del año, Madrid es la tercera región en número de viajeros recibido, la quinta en volumen de pernoctaciones, y la sexta en grado de ocupación.

RANKING REGIONAL COYUNTURA TURÍSTICA HOTELERA OCTUBRE 2020

Nº VIAJEROS (Nivel)		Nº PERNOCTACIONES (Nivel)		Gº OCUPACIÓN POR PLAZAS (%)		Nº VIAJEROS (Tasa interanual)		Nº PERNOCTACIONES (Tasa interanual)	
Total Nacional	2.393.707	Total Nacional	5.080.538	Comunitat Valenciana	26,1	Extremadura	-55,6	Aragón	-52,8
Andalucía	494.392	Andalucía	988.882	País Vasco	25,7	Aragón	-56,3	Castilla - La Mancha	-58,4
Cataluña	314.342	Canarias	741.866	Aragón	24,9	Cantabria	-57,2	Extremadura	-58,6
Comunitat Valenciana	278.598	Cataluña	590.969	Canarias	22,9	Asturias	-57,5	Asturias	-59,8
Canarias	186.735	Comunitat Valenciana	582.257	Cantabria	22,7	Castilla - La Mancha	-59,4	Cantabria	-61,7
C. de Madrid	176.197	C. de Madrid	378.299	Andalucía	22,2	Murcia, Región de	-59,7	País Vasco	-63,6
Castilla y León	152.615	Galicia	277.319	Murcia, Región de	21,9	País Vasco	-62,0	Galicia	-64,9
Galicia	143.063	Castilla y León	276.409	Total Nacional	20,9	Comunitat Valenciana	-64,1	Castilla y León	-65,2
País Vasco	113.110	Aragón	224.054	Navarra	19,9	Galicia	-65,5	Navarra	-67,0
Aragón	110.649	País Vasco	207.822	Balears, Illes	19,4	Navarra	-66,7	Murcia, Región de	-69,3
Castilla - La Mancha	89.344	Balears, Illes	169.152	Castilla y León	19,2	Castilla y León	-68,5	Rioja, La	-70,2
Balears, Illes	65.861	Castilla - La Mancha	154.465	Extremadura	19,1	Rioja, La	-69,8	Comunitat Valenciana	-76,7
Asturias	62.570	Asturias	120.799	Asturias	18,6	Andalucía	-72,3	Andalucía	-79,4
Extremadura	59.214	Extremadura	100.486	Castilla - La Mancha	18,4	Total Nacional	-75,5	Total Nacional	-83,3
Murcia, Región de	46.381	Cantabria	85.786	Cataluña	17,8	Canarias	-78,2	C. de Madrid	-84,0
Cantabria	46.194	Murcia, Región de	79.033	Rioja, La	17,8	Cataluña	-82,8	Canarias	-87,0
Navarra	33.619	Navarra	62.289	Galicia	17,5	C. de Madrid	-85,0	Cataluña	-87,8
Rioja, La	16.986	Rioja, La	29.691	C. de Madrid	17,3	Balears, Illes	-93,5	Balears, Illes	-97,1

DATOS ACUMULADOS ENERO - OCTUBRE 2020

Nº VIAJEROS (Nivel)		Nº PERNOCTACIONES (Nivel)		Gº OCUPACIÓN POR PLAZAS (%)		Nº VIAJEROS (Tasa interanual)		Nº PERNOCTACIONES (Tasa interanual)	
Total Nacional	31.779.694	Total Nacional	85.617.372	Canarias	35,0	Cantabria	-48,5	Asturias	-46,9
Andalucía	6.454.427	Canarias	18.323.027	Cantabria	29,0	Asturias	-48,7	Cantabria	-50,8
Cataluña	5.415.284	Andalucía	16.044.022	Comunitat Valenciana	28,9	Aragón	-54,6	Aragón	-51,8
C. de Madrid	3.153.344	Cataluña	12.487.244	País Vasco	28,4	Extremadura	-56,3	Castilla - La Mancha	-57,3
Comunitat Valenciana	3.095.605	Comunitat Valenciana	8.152.339	Total Nacional	28,4	Murcia, Región de	-57,6	Extremadura	-57,3
Canarias	2.871.168	C. de Madrid	6.563.596	Andalucía	28,1	País Vasco	-57,8	País Vasco	-59,0
Castilla y León	1.685.882	Balears, Illes	5.693.894	C. de Madrid	27,8	Castilla - La Mancha	-58,0	Galicia	-59,5
Galicia	1.546.292	Galicia	3.249.491	Balears, Illes	27,6	Galicia	-61,1	Castilla y León	-59,8
Balears, Illes	1.333.427	Castilla y León	2.957.816	Asturias	27,0	Rioja, La	-61,7	Rioja, La	-62,1
Aragón	1.164.801	Aragón	2.402.019	Cataluña	26,7	Navarra	-61,8	Navarra	-62,7
País Vasco	1.161.764	País Vasco	2.194.769	Murcia, Región de	26,3	Castilla y León	-62,0	Murcia, Región de	-65,3
Asturias	819.923	Asturias	1.799.835	Aragón	26,0	Comunitat Valenciana	-62,0	Canarias	-67,6
Castilla - La Mancha	814.923	Castilla - La Mancha	1.392.990	Navarra	22,2	Andalucía	-63,2	Andalucía	-67,6
Cantabria	616.464	Cantabria	1.321.534	Castilla y León	21,7	Canarias	-65,1	Comunitat Valenciana	-69,1
Extremadura	557.552	Murcia, Región de	1.017.340	Rioja, La	21,5	Total Nacional	-66,8	C. de Madrid	-69,5
Murcia, Región de	498.765	Extremadura	930.672	Extremadura	20,8	C. de Madrid	-70,4	Total Nacional	-72,2
Navarra	356.313	Navarra	650.558	Galicia	20,6	Cataluña	-70,6	Cataluña	-76,5
Rioja, La	189.582	Rioja, La	326.802	Castilla - La Mancha	18,4	Balears, Illes	-87,1	Balears, Illes	-90,1

Fuente: INE

Influencia de la COVID-19 en la encuesta de Coyuntura Turística Hotelera:

Tras la suspensión de la apertura al público de los establecimientos de alojamiento turístico en marzo (Orden SND/257/2020 de 19 de marzo) que generó su cierre total a partir del 26 de marzo, éstos pudieron reabrir al público, con ciertas restricciones a partir del 11 de junio (Orden SND/399/2020). Con el fin del estado de alarma el 21 de junio se permitió la movilidad de la población en el territorio nacional. Asimismo, debe tenerse en cuenta que la orden INT/551/2020 de 21 de junio, prorrogó los criterios para la aplicación de una restricción temporal de viajes no imprescindibles desde terceros países a la Unión Europea y países asociados Schengen permitiendo la entrada a España de residentes en la U.E, en los Estados asociados Schengen o Andorra a partir del 21 de junio, a excepción de las fronteras terrestres interiores con Portugal, cerradas hasta el 1 de julio.

En clave interna, la Comunidad de Madrid impuso el 21 de septiembre el confinamiento perimetral, salvo por necesidades prioritarias, trabajo y colegios, en 37 zonas básicas de salud de la región afectando a 6 distritos de la capital y 8 municipios (13% de la población regional), estableciendo la reducción del aforo al 50% en hostelería con suspensión del servicio en barra y limitación horaria a las 22 horas, prohibiendo en toda la región las reuniones de más de 6 personas en espacios públicos y privados. Asimismo, en octubre han sido de aplicación las restricciones derivadas del Estado de Alarma decretado por el gobierno de la nación RD 926/2020 así como a las restricciones derivadas del cierre perimetral de la Comunidad de Madrid durante los puentes y al toque de queda decretado desde las 00:00 horas hasta las 06:00.



COYUNTURA TURÍSTICA HOTELERA											
COMUNIDAD DE MADRID											
	Nº VIAJEROS			Nº PERNOCTACIONES			ESTANCIA MEDIA	Gº OCUPACIÓN*		RATIOS DE RENTABILIDAD**	
	TOTAL	RESID. EN ESPAÑA	RESID. EN EXTRANJ	TOTAL	RESID. EN ESPAÑA	RESID. EN EXTRANJ		PLAZAS	HABIT.	ADR	Rev.PAR.
Año 2019	12.684.312	6.503.832	6.180.481	25.655.626	11.182.197	14.473.431	2,0	60,8	73,8	93,7	69,8
T.V. año 2019	2,0	-0,9	5,2	4,6	-0,1	8,5	2,5	1,5	1,2	6,7	7,8
Acumulado ene - oct 2020	3.153.344	2.025.136	1.128.209	6.563.596	3.576.726	2.986.870	1,9	27,8	35,3	59,6	26,5
T.V. acum. ene - oct 2020	-70,4	-62,3	-78,6	-69,5	-61,1	-75,7	-3,7	-54,6	-52,4	-36,1	-62,1
Último dato: octubre 2020	176.197	140.390	35.807	378.299	269.544	108.755	2,2	17,3	23,2	53,8	12,2
TASAS DE VARIACIÓN INTERMENSUAL											
oct-19	8,9	11,9	6,3	3,9	5,3	3,0	-4,3	0,0	1,1	5,2	6,0
nov-19	-10,0	-0,5	-18,8	-9,5	4,4	-18,8	0,5	-6,9	-5,7	-10,4	-16,3
dic-19	-7,2	1,4	-17,0	-5,6	1,9	-12,1	1,5	-7,3	-13,3	1,4	-10,6
ene-20	-4,7	-5,0	-4,3	-6,4	-8,6	-4,3	-1,5	-7,2	-2,8	-10,7	-14,7
feb-20	3,2	5,0	0,7	0,1	3,1	-2,8	-3,0	6,1	8,4	4,1	14,0
mar-20	-65,0	-65,5	-64,3	-58,1	-62,1	-54,2	19,4	-47,7	-48,4	-15,2	-56,2
abr-20	-100,0	-100,0	-100,0	-100,0	-100,0	-100,0	-100,0	-100,0	-100,0	-100,0	-100,0
may-20	#DIV/0!	#DIV/0!	#DIV/0!	#DIV/0!	#DIV/0!	#DIV/0!	#DIV/0!	#DIV/0!	#DIV/0!	#DIV/0!	#DIV/0!
jun-20	-	-	-	-	-	-	-	-	-	-	-
jul-20	103,9	85,6	207,5	83,4	95,8	63,4	-9,8	20,9	20,0	-	-
ago-20	-8,5	-10,6	-1,4	-7,2	-8,4	-4,8	1,4	-12,3	-14,7	-	-
sep-20	16,6	22,5	-1,4	7,7	19,1	-13,4	-7,6	-19,1	-11,8	8,3	0,8
oct-20	-21,0	-20,7	-22,5	-17,6	-18,3	-15,8	4,4	-21,4	-19,0	-10,0	-26,0
TASAS DE VARIACIÓN INTERANUAL											
oct-19	1,2	0,9	1,4	3,0	0,0	5,2	2,0	0,8	-0,6	1,9	1,1
nov-19	1,0	-3,4	6,3	2,8	-1,8	7,1	2,0	0,0	-0,6	4,6	2,6
dic-19	-1,1	-4,8	4,5	0,9	-6,1	8,9	2,0	-0,6	1,3	12,9	16,2
ene-20	7,1	7,3	6,9	6,5	4,1	8,9	-0,5	3,8	2,6	-0,6	1,7
feb-20	4,6	7,4	0,8	7,1	7,4	6,8	2,6	0,2	-1,2	2,7	1,0
mar-20	-68,7	-66,2	-71,6	-63,7	-63,4	-64,0	15,8	-51,6	-51,4	-16,7	-59,5
abr-20	-100,0	-100,0	-100,0	-100,0	-100,0	-100,0	-100,0	-100,0	-100,0	-100,0	-100,0
may-20	-98,9	-98,2	-99,5	-98,9	-97,9	-99,5	2,0	-72,1	-65,4	-	-
jun-20	-91,3	-84,9	-97,4	-89,2	-83,9	-93,0	23,2	-61,6	-61,5	-	-
jul-20	-81,3	-69,4	-91,9	-79,8	-66,6	-88,5	8,4	-51,2	-47,9	-	-
ago-20	-80,6	-69,3	-90,9	-78,9	-66,8	-87,5	8,8	-53,2	-47,4	-26,2	-64,5
sep-20	-79,3	-64,9	-92,0	-79,8	-63,2	-90,6	-1,9	-66,4	-64,5	-40,6	-79,7
oct-20	-85,0	-75,2	-94,1	-84,0	-71,4	-92,3	7,0	-73,6	-71,6	-49,2	-85,8
ESPAÑA											
	Nº VIAJEROS			Nº PERNOCTACIONES			ESTANCIA MEDIA	Gº OCUPACIÓN*		RATIOS DE RENTABILIDAD**	
	TOTAL	RESID. EN ESPAÑA	RESID. EN EXTRANJ	TOTAL	RESID. EN ESPAÑA	RESID. EN EXTRANJ		PLAZAS	HABIT.	ADR	Rev.PAR.
Año 2019	108.716.047	52.734.187	55.981.859	342.995.594	119.609.239	223.386.354	3,1	58,4	65,8	89,1	59,1
T.V. año 2019	3,2	3,1	3,4	0,9	2,7	0,0	-2,2	-0,2	0,7	2,5	3,2
Acumulado ene - oct 2020	31.779.694	21.546.083	10.233.612	85.617.372	46.969.643	38.647.726	2,3	28,4	33,4	69,3	28,1
T.V. acum. ene - oct 2020	-66,8	-52,7	-79,6	-72,2	-55,4	-80,9	-25,6	-52,8	-50,5	-23,0	-54,2
Último dato: octubre 2020	2.393.707	1.915.393	478.314	5.080.538	3.740.889	1.339.649	2,1	20,9	26,1	64,3	16,4
TASAS DE VARIACIÓN INTERMENSUAL											
oct-19	-11,5	-10,2	-12,5	-19,2	-23,9	-17,1	-8,5	-13,0	-11,9	-8,9	-20,5
nov-19	-31,5	-17,0	-43,0	-39,6	-18,0	-48,4	-11,9	-13,0	-8,7	-3,0	-12,1
dic-19	-6,8	-0,2	-14,3	-7,5	-2,4	-10,8	-0,7	-6,4	-11,7	3,4	-7,7
ene-20	-10,7	-18,2	-0,7	-5,9	-19,0	3,3	5,5	-2,9	1,0	-4,6	-3,9
feb-20	16,3	24,8	6,9	11,0	23,4	4,1	-4,9	10,5	9,7	2,0	11,1
mar-20	-59,4	-60,7	-57,8	-52,7	-57,2	-49,8	16,5	-43,3	-42,0	-6,8	-39,9
abr-20	-100,0	-100,0	-100,0	-100,0	-100,0	-100,0	-100,0	-100,0	-100,0	-100,0	-100,0
may-20	#DIV/0!	#DIV/0!	#DIV/0!	#DIV/0!	#DIV/0!	#DIV/0!	#DIV/0!	#DIV/0!	#DIV/0!	#DIV/0!	#DIV/0!
jun-20	-	-	-	-	-	-	-	-	-	-	-
jul-20	370,3	299,2	870,3	531,5	392,4	1207,8	33,8	89,6	58,8	51,2	152,7
ago-20	36,1	44,1	12,8	46,2	61,7	17,8	7,5	24,3	19,6	10,5	32,4
sep-20	-41,1	-38,0	-52,7	-51,7	-47,3	-62,7	-17,9	-40,0	-32,1	-24,2	-49,0
oct-20	-31,0	-33,4	-19,4	-37,4	-40,9	-25,0	-9,4	-21,3	-16,1	-12,3	-27,0
TASAS DE VARIACIÓN INTERANUAL											
oct-19	1,1	-0,8	2,6	-2,5	-5,4	-1,2	-3,4	-2,7	-1,6	2,5	0,9
nov-19	3,2	1,0	5,9	0,4	0,6	0,3	-2,8	-1,3	-0,7	1,4	0,6
dic-19	2,8	2,4	3,3	1,9	1,1	2,4	-0,7	0,7	1,3	3,9	5,3
ene-20	6,1	6,2	6,0	2,9	3,5	2,6	-2,7	2,4	2,2	0,8	2,8
feb-20	7,8	10,1	4,9	6,8	9,8	4,8	-1,1	2,7	1,3	-0,7	-0,1
mar-20	-65,1	-64,4	-65,9	-61,1	-64,6	-58,9	11,2	-45,3	-44,3	-4,2	-41,0
abr-20	-100,0	-100,0	-100,0	-100,0	-100,0	-100,0	-100,0	-100,0	-100,0	-100,0	-100,0
may-20	-99,1	-98,2	-99,8	-99,2	-97,8	-99,8	-10,5	-78,9	-70,9	-	-
jun-20	-91,9	-84,4	-98,1	-95,1	-87,0	-98,8	-39,4	-71,5	-66,8	-37,7	-80,6
jul-20	-64,3	-43,2	-82,8	-73,4	-50,0	-85,7	-25,6	-50,0	-48,4	-14,8	-56,8
ago-20	-54,8	-27,9	-81,0	-64,3	-34,1	-83,4	-21,1	-42,1	-42,1	-11,8	-49,6
sep-20	-68,6	-40,2	-90,5	-78,4	-45,1	-93,1	-31,2	-60,4	-58,9	-22,2	-68,7
oct-20	-75,5	-55,7	-91,2	-83,3	-57,4	-93,8	-31,8	-64,2	-60,9	-25,1	-71,3

Fuente: INE

* Los datos de grado de ocupación en media anual corresponden a los ponderados por plazas y por habitaciones, publicados por el INE.

** ADR: Facturación media diaria por habitación ocupada; RevPar: Ingreso medio diario por habitación disponible